

飛 翔

労働保険事務組合
 東京SR経営労務センター
 〒101-0061 東京都千代田区三崎町
 3-7-12 清話会ビル4階
 ☎03(3264)0751・FAX 03(3264)0753
 URL <http://tokyo-sr.jp>
 発行人 川崎 秀明
 編集 会員委員会



E5系新幹線 はやぶさ号

◀ 目 次 ▶

謹賀新年	2	金星ゴム工業(株) 代表取締役社長 杉本 浩志	7
会長ごあいさつ	3	(株)シー・シー・デー 代表取締役 西川 良子	7
◆交流のひろば◆		◆ブロック便り◆	9
(有)エフ・アールマーケティング代表取締役 近藤 功一	4	◆行政窓口情報◆	
(株)ROOX 代表取締役 高方 順	4	<中央労働基準監督署>	13
(株)愛育ベビー 代表取締役 菅谷 康司	5	<ハローワーク飯田橋>	14
(株)Professional Works 代表取締役 奥村 友保	6	事務局からのお知らせ	16



本年もよろしくお願ひ申し上げます

会 長 川崎 秀明

副会長 田島 秀松 副会長 滝口 修一 副会長 吉野美奈子

副会長 山本 昌之 副会長 椎野登貴子

千代田ブロック長 藤井しのぶ
中央ブロック長 太田 雅美
城西ブロック長 井下 英誉
臨海ブロック長 藤原健次郎
山手ブロック長 佐尾 輝
城北ブロック長 武江 勇
城東ブロック長 薄井 正己
武蔵野ブロック長 内田 保男
多摩ブロック長 本多 康人

総務委員長 吉永 晋治
業務委員長 太田 雅美
研修委員長 住 美賀子
I T委員長 佐尾 輝
会員委員長 府川 芳枝
綱紀委員長 遠藤 元基



新年のご挨拶

東京SR経営労務センター会長 川崎 秀明

新年あけましておめでとうございます。

皆様のお蔭をもちまして、平成27年の当センターの事業も順調に推移してまいりました。

まず、組織面におきましては、社労士会員・事業主会員数ともに、着実に増加を続けており、年度末時点で対前年比1割増を見込んでいるところです。また、一人親方会員数では、さらに大幅な増加傾向にあり、これらの数字上の好況こそが、当センターの財政面の堅調さを押し上げ、次期以降を担保しているものと判断しております。

事業面におきましても、例えば、導入を開始して実質1年が経過した電子申請の利用状況は、約2,500件の届出を処理するまでに至っており、これも一定の評価をいただけるものと思っておりますし、何よりも利用されている社労士会員・事業主会員双方にとって、時間やコストの削減に寄与しているのではないかと自負しております。

1月から本格スタートしましたマイナンバー制度に対しましても、一年間、気を抜くことなく取り組んで参りました。正副会長、委員長を中心に検討本部を立ち上げ、全国社会保険労務士会連合会のご指導をいただきながら、基本方針や取扱規程を策定、覚書等の書式も作成いたしましたし、安全管理措置等にも万全を期して参りました。

ことあるごとに申し上げます通り、当センターは会員事業主の従業員から直接には個人番号の提供を受けず、会員社労士から提供を受けることとしておりますが、これも「手続きの際に利用するだけ」で、保管・管理はいたしませんので、この点は十分ご理解をいただきたいと存じます。

以上のような事業面での先進的な取り組みも、すべて皆さまに当センターを最大限に活用していただきたいとの思いからですが、その他にも皆様のお役に立つ事業には、一層力を入れて参りますので、本年も引き続きのご指導、ご協力をお願い申し上げます。

ヨーロッパの文化を伝えるチーズ

千代田ブロック 有限会社 エフ・アールマーケティング 代表取締役 近藤 功 一

弊社は1996年設立のチーズ輸入商社です。

主に、フランスやイタリアから、特殊なナチュラルチーズを輸入しております。ナチュラルチーズとは、乳を凝固させたチーズで、一般的なプロセスチーズとは異なります。（プロセスチーズとは、ナチュラルチーズを溶かして添加物を加えた物）

日本の年間チーズ総消費量は30万トンを推移しておりますが、弊社の取り扱っているチーズの市場規模は非常に小さいです。例えば、フランスからのナチュラルチーズ年間輸入量は、3千トンと年間総消費量の約1%です。

菌が活着している、取扱いの難しい外国産のナチュラルチーズをなぜ扱うのか？



Camembert LR

それは、チーズがヨーロッパ文化で数世紀に渡り伝えられている「文化」だからです。

幼少期、ヨー

ロッパで生活したこともあり、ヨーロッパの文化を日本に伝えることと、

日本をヨーロッパの人々に知っ

て頂くことに強い関心を持っていました。特にチーズは、村ごとに特有のチーズがあるというほど、生活に密着した食べ物でした。

チーズという商品を通じて、ヨーロッパの文化や、作り手の想いを感じて頂き、更に美味しさに感動して頂ければ、大変嬉しく思います。

29.8%という高額な輸入関税があり、且つ、取扱いが難しいため、コストが高くなってしまいうナチュラルチーズですが、一人でも多くの方に、商品のみならず「想い」や「文化」を届けられます様に、日々努力を続けたいと思います。

▽インターネットからチーズをお買い求め頂けます。
<http://www.cheesevillage.com/>



pointe de Brie 6491

今年も新しい出会いを創りたい

中央ブロック

株式会社ROOX 代表取締役 高方 順

海外の展示会場で商談をするのは、とにかく神経を使いますが、それでも面白くてやめられません。展示会によりますが、楽しいのは、あらかじめ主催者によってマッチングされているタイプのものです。



展示会にて ROOX 高方（右側）

マッチング形式は、ある程度希望は聞いてもらえるものの、フタを開けるまで何が出てくるのか分からない、

いわばお見合いの場。「えー。当社の事業ドメインと違いすぎるよ。おーい、主催者さんっ!!」というものも多いのですが、そういう相手先でも、いい出会いはあるので、おろそかにはできません。

「他とは違うんです！」と自信たっぷりの社長さん。「いままで海外はやってこなかったんで」と心細い社長さん。商談ブースでは、実に様々な出会いがあります。いろんな社長さんがいらっしゃいますが、皆さんに共通するのは、情熱を込めて熱く語ること。

一見、「うーん。これは何がどう素晴らしいのだろう」と戸惑うような商品を前に、熱く説明されるのを聞いていると、ある瞬間に「あ！」と気づくことがあります。「あ、そういうことね！」

この「あ、そういうことね！」の発見が、実にキモチイイのですね。

これは海外の製品に限ったことではないのですが、開発者の皆さんは、どうしても開発者の目線から市場を見がち。ついには「いいものなんだから、売れないとオカシイ」と思うことまであります。まして、海外ともなると、お互いに背景としている文化や常識が違うので、ますますズレが生まれてしまいます。

当社は、海外のスマートフォン関連商品や、国内のマニアックなクリエイターさんたちのアイテムを企画・販売する会社ですが、その仕事の本質は、メー

カーやクリエイターさんたちの「熱い思い」のベクトルを、すこ〜しだけ偏向させ、消費者の胸にジャストミートさせることなのだと考えています。



そのために商品パッケージを工夫し、最適な宣伝手法を研究しています。

これからも、たくさんの「あ、そういうことね！」を見つけ出し、開発者の「熱い思い」を無事に消費者の手元までお届けするポジションを守り、お取引先さまと一緒に成長していきたいと思っています。

現代の祝祭

城西ブロック

株式会社 愛育ベビー 代表取締役 菅谷 康 司

秩父の夜祭は毎年12月3日です。祭の最高潮は、冬の澄んだ夜空に揚がる花火と、山車の曳き回しがある夜ですが、昼間から町はざわざわしています。露店が町中に出て、消防団員は、濃紺の制服姿で、意味もなく歩き回っています。昼間から酒を飲んで騒いでいる祭のしるしばんてんを着た若者がいたりします。楽しみの少ない山の中にある町で、人々にとって、祭りがいかに楽しみなものだったかを感じます。この町中の「ざわざわ」した感じや、期待に心弾ませている人々、それを見るだけでこちらもざわざわします。

ところが、近所のお祭りでは、子供神輿など引率の大人の掛け声ばかりしか聞こえません。お公家さん



の輿のように、しずしず進みます。お神輿が通っても、出てきて見る人がいません。地域の人が盛り上げなけれ

ばと思い、ハロウィーンではありませんが、子供の神輿が通ると、お菓子を数百個用意して渡しています。お祭りで高揚感共生感を感じて欲しいのです。



現代の祝祭。9月にあったミスターチルドレンの日産スタジアムでのライブは、観客69,000人。渋谷ぐらいから東横線の車内には、ちらほら祭ばんてん（ツアーTシャツ）を着た人の姿が。新横浜駅を降りると、ざわざわしています。この祭りに参加するには、社中（ファンクラブ）に入って、半年ほど前の先行予約の抽選に当たる必要があります。もちろんチケット代9,000円弱の支払いもします。半年も前から楽しみにするまさに祭りです。社中には平等で、クラシックな芸能のように、S席が有ったりはありません。席はアリーナの前の方も、僕のように一番遠い席でも、抽選です。選ばません。チケット

代も平等です。

薄暮の5時から始まって8時半まで。桜井さんの曲と曲の間でのおしゃべりは、短めで、ずっと歌いっぱなしでした。この人数ですから、コアなミスチルファンだけではなく、ミスチルのライブを初めて見に来た人も、かなりいると思われま。コアなファンだけのお約束事みたいなのは無くて、初めてお祭りに参加した人でも違和感なく一緒に楽しめる、引

込まれるライブでした。ダウンロードが主となり、CDが売れなくなって、ビジネスモデルが変化し、ライブが中心となってきています。ネットの進展が、フェイストゥフェイスの価値を高めるのは、見事に予言されていた通りです。

現代の共生感は、一時的なものになり、かつ地域的つながりがなくなってきています。祭りを再生できないでしょうか。

認知症を有する方が安心できるために

山手ブロック

株式会社Professional Works 代表取締役 奥村友保

当法人は、介護保険法に位置付けられている認知症を有する方専用のデイサービスを運営しております。これまでに私は、7種類の介護保険サービス事業に携わって来ましたが、特にこのサービスはご本人への支援だけでなく、同居されるご家族の精神的な負担軽減も重要な要素となっていることに気付き、このサービスの重要性を痛切に感じ、更に役割り感も強く感じております。

認知症の特徴的の症状として、自分の気持ちを上手く伝えることが出来にくくなったり、先の見通しが利きにくくなるため、ご本人の本位や意向を直接伺うことが難しいのが実情です。加えて、ご本人は介護サービスを受ける必要性を「自認」されていないという

ところに、認知症の方へのサービス提供の難しさがあります。

そのため私達が頼りにする本位は、介護保険法の理念や法人理念とその方針が最も重要な指標となります。弊社の理念は「願いと共に歩く」です。この「願い」の背景にある「自分のことが自分でできて、人と人が助け合って、社会（地域）とつながって」という「人」本来の生き様を芯に置いて支援を行っ

ております。しかし前述のように、「自分は支援が必要」という“自認”がありませんので、いかに支援を受けていることを、本人に悟られないように介入をしていくかが、職員の腕にかかっています。そして、職員が行なう全てのサービスの根拠が、この理念や方針につながっていることが最重要と考えております。



それぞれが役割りを持って活躍されています

具体的に行なっているサービス内容は、「家事」です。「昔取った杵柄」を活かす場所です。ご利用者は現役を離れている方がほとんどですが、「もう役に立たない自分」という自己嫌悪が“払拭”できる環境を、提供しています。

結果として、達成感を感じてもらふことや、まだまだ役

に立つという自負心をもってもらふことで、「自分はまだ生きていてもいいんだ」という気持ちに、少しでもつながってくればという思いで運営しております。

現在はまだ2事業所ですが、一人でも多くの認知症を有する方が、家族や社会から守られ、心豊かな生活が送られることを目標とし、更に事業所を増やしていきたいと考えております。

ものづくりの楽しさ

城東ブロック

金星ゴム工業株式会社 代表取締役社長 杉本浩志

ゴムは、出来合いの材料をただ加工するだけではなく、原料にさまざまな配合物、添加物を混ぜ合わせ、独自のゴムを作っていくいわゆる配合技術がものを言います。

私の10数年間の現場体験で、どの配合物を入れればどういう物性になるとか、難しい形状も配合によって加工しやすくなるといったノウハウを体得し、今までさまざまな無理難題を解決して来ました。

たとえばある薬品に対して耐性のあるゴムを作れないか、この部分に使うゴムの形状はどんなものがあるか、など。

1つの案件に携わってから解決するまでの楽しさ、

解決した時のオンリーワンになったような優越感と、おかげで製品として売り出せると感謝された時の嬉しさを味わう度に、次も頑張ろうと思うのです。

これからも、ゴムで困っているユーザーに喜んでもらえる様、開発心を忘れず、新しいゴム、新しい製品を作り続け社会に貢献して行きたいと思っています。



生涯勉強！

多摩ブロック

株式会社シー・シー・デー 代表取締役 西川良子

前職を退職し、さーて明日から好きな事を始めようと思っていた、次の朝、夫から会社に行くぞと言われ当時八王子医療刑務所そばに有ったシー・シー・デーに連れて行かれました。会計事務の管理をと思っていたようですが、しばらく予算などを立てていましたが、結局少しかじっていたプログラムづくりを手伝う事になりました。

ものづくりをする会社です。お客様の要望を聞き形にして納品、対価を得る。このような事を知らずに居りましたので、納品、立ち合い、検収、現地調整・入金、売上、売掛、買掛、挙げればきりのないくらい知らない言葉です。仕方なく簿記は友人に初歩的な本で勉強会をやって貰いました。電気については、夫が会社でソフト担当の社員中心に勉強会を開きましたので何とか言葉だけはどこを調べれば分かるという程度になりました。インターネットは未だありませんでしたので、書店で不明な言葉の説明が一言でもあると購入して調べました。こんな私が今やっている仕事は画像処理、主に外観検査機を製

造しております。

私どもの会社はシー・シー・デーという名の通り、皆さんご存知のCCDカメラを用いて人工の目になるものを用いて仕事をしています。CCDカメラと言っても機能は民生用のものとは少し異なり、1次元と2次元カメラがあります。今では3次元カメラなどもあります、1次元カメラで一般的な物はスキャナー、コピー機でしょうか。2次元は一般的な普通のカメラと同じです。

ラインセンサ（1次元）カメラを用いて、工場で製造されるものの外観検査をする装置を造っています。

最近TV番組で、工場の生産過程を放送していることが良くありま



錠剤検査機装置のメンテナンスに向かう私。

すのでご存知の方もいらっしゃると思います。

弊社では、ドリンクのビン検査、薬（錠剤）の包装前外観検査、スマートフォンマスクの外観検査など行いました。

下記写真はその一例です。

スマートフォンのマスク（右）が繋がってロールの状態になっています。左装置でリールの様な物が二つありますが中央付近にあるカメラの下を通過する時に右のような画像を撮り画像処理をして不具合がないか画像処理プログラムで検査します。カメラが外からの光に影響されないように囲っていますのでこの写真では見難いです。

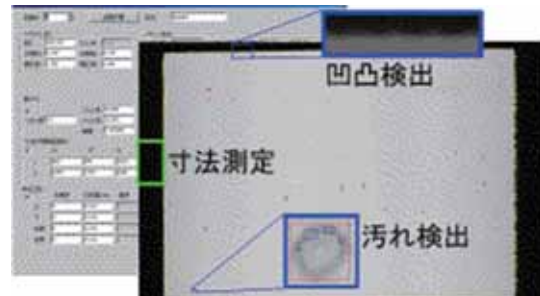
検査したい項目を観えるようにする可視化するには照明や、レンズ、カメラなどの色々な方面に渉る知識が必要です。未だに分からない事が多く周りの方に教えていただきながら、見たいものをみる努力を怠ることなく勉強をしている毎日です。

シート外観検査装置（例）

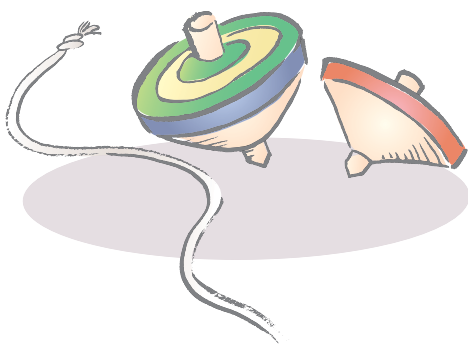
シート状の製品をCCDラインカメラで画像入力し、キズや汚れ、凹凸などの欠点を検出します。パターン印刷されたシートの検査に対応し、印刷パターンの外観検査および指定位置の寸法測定も可能です。



装置全体



品種設定画面と欠点検出画像





ブロック長として

千代田ブロック長 藤井しのぶ

平成26年11月施行のブロック再編により、新たに「千代田ブロック」が誕生し、ブロック長を仰せつかりました藤井しのぶです。ブロック委員4名と共に船出することとなり、役員の皆様始め各委員会の皆様のお力添えを頂戴しながら、「東京SR経営労務センター」の発展に少しでも寄与できればと思っております。

なお、今年度の活動計画は平成28年2月に新生中央ブロックと合同で研修会と親睦交流会を企画しており、現在両ブロック委員が一丸となって準備を進めております。多くの会員の方々にご参加頂き、会員相互の交流を深めて頂ければ幸いです。

また、今後につきましては、未加入の会員、準会員の方々に入会して頂けるような工夫や努力を微力ではありますが、尽くしていきたいと考えております。

最後になりましたが、皆様のご理解ご協力を頂きますと共に、ご指導ご鞭撻の程宜しくお願い申し上げます。



ブロック交流会でお会いしましょう！

中央ブロック長 太田 雅美

当SRセンターにあるブロックの組織は東京都社労士の統括支部と同じ単位です。中央ブロックは都内の中央区、文京区、台東区で事業を行っている会員で構成されています。主な活動に社労士会員向けの「ブロック交流会」があります。社労士は日々業務に追われ会員同士でもなかなか交流



がもてませんが、その日だけは仕事の合間を縫って参加いただいております。通常のブロック交

流会はブロック単位で開催しますが、昨年は全ブロック合同で行われ、社労士会員が一堂に会し、ブロックを越えてのつながりがもてました。

今年度は、昨年度のブロック再編により新たに新設された千代田ブロックと合同で、平成28年2月26日(金)に行われます。既にご案内させていただいておりますが、中央区、文京区、台東区の会員社労士の皆様には多くのご参加をお待ちしております。ブロック交流会で社労士の和を深めましょう！



若き指導者に注目！

城西ブロック長 井下 英誉

年が明け球春到来を待ち望んでいる方も多いでしょう。私もその一人です。

ここ数年、高校野球やアマチュア野球への興味ばかりでプロ野球をあまり観ていなかったのですが、昨年後半は久しぶりに球場へ足を運んでプロ野球観戦を楽しみました。「名前もよく知らない若い選手が活躍しているなぁ」が率直な感想でした。

一方、私と同年代の選手の多くが、昨年現役を引退して、今年から指導者としての道を歩み始めました。

今年のセントラルリーグは、6球団全てが40代の監督になるそうです。昔から「名選手必ずしも名監督にあらず」というようにプレイヤーとして大成しても指導者としては大成しないことが多いようです。これはビジネスの世界でも同じではないでしょうか。

今年は別の世界に生きる同世代指導者からマネジメントの極意を学んでみたいと思います。



これからのブロック活動

臨海ブロック長 藤原健次郎

今年度より臨海ブロックのブロック長職を仰せつかりました藤原健次郎と申します。

ブロック長の任務についての早い時期に定款、

規約、細則、取扱い等の資料がメールで添付されてきました。その資料等に目を通すほど会員のためにと役員、スタッフ及び先輩方のご尽力が熱く胸に伝わって来ました。川崎秀明会長からの要望として①ブロック会議の開催 研修会、勉強会等を含むブロック会議・親睦交流会の開催。新規会員、非会員を含めより多くの参加者による開催とともに、社労士会統括支部役員等との連携協力体制の強化。②ブロック内会員社労士等への協力・支援 会員社労士や入会希望社労士から相談等への積極的対応。がありました。その要望の実現にむかって先ずは出来るところから副ブロック長の徳畑園江さん、委員の押野千恵美さん、加藤陽子さんと一緒にがんばって参ります。臨海ブロックの約85名の会員の皆様どうかご協力をよろしくお願いいたします。



これからの抱負

山手ブロック長 佐尾 輝

今期より、山手ブロック長を仰せつかりました佐尾 輝と申します。これまでも城南ブロックの委員として活動をさせて頂きましたが、今期より臨海ブロック・山手ブロックと分割した事もあり、さびしい気分でもあります。SRでの活動は、支部を超えて様々な会員と触れ合い、又、幅広く情報交換ができる場であると考えています。ブロック活動においても、皆様に参加しやすい会員交流の場となる様運営をしていきたいと思っております。多くの方の御参加をお待ちしています。至らない点もありますが、各委員、会員の御意見を頂きながら、積極的に活動をしていく所存ですので、宜しくお願い申し上げます。



仕事と介護の両立に向けて

城北ブロック長 武江 勇

「介護離職」が問題また話題となっている。厚生労働省の調べでは2013年の介護離職者は

9万3千人と5年間で倍増しています。いわゆる団塊の世代が2025年には、75歳以上の後期高齢者となります。75歳を過ぎると「要介護」になる方が14%になるという統計があります。介護に直面するのは、40代50代の管理職や中堅社員が多く、今後、仕事と介護の両立が喫緊の課題となると考えます。私自身もこの1年、新潟で1人暮らしの母親の介護に間接的ですが、関わり、介護の大変さを実感しています。病気発症により、病院と介護施設を行き来し、その都度手続きがあり、施設から冬用の肌着等の要求に対応するなど。介護度も1から4に。幸いに近くに母の弟夫婦がいて面倒を見てもらっています。

中小企業にとって貴重な人材を「介護離職」で失うのは非常な損失となります。仕事と介護の両立に向け、職場環境の整備、介護保険法等の知識・活用等の提案業務を進め、ワークライフバランスならぬワーク介護バランスも仕事として、力を入れて行きたいと考えています。



災害なくし、明るい職場に

城東ブロック長 薄井 正己

今般、墨田に三浦信二、江東に松山正光ブロック委員が新たに就任されました。更なる組織強化と拡充に今後の活躍に明るいニュースとなりました。

さて、厚生労働省の発表によると平成26年の労働災害での被災労働者は119,535人、うち死亡者は1,057人となっていて、大変に悲しく残念な事である。建設・製造業の他、第三次産業の労働災害も増加しつつあり、身近な問題として危惧される状況だ。事業場においては、常に労働者を危険から守り、災害を発生させない環境を整えておかねばならない事は周知の通りである。

4S運動やKYTの実践等を常に話し合い、確認し合う事の継続が大事と思う。過日、A会社で長年勤務している社員が工場内で約10kgの製品を手を持って運搬中に転倒し右腕を骨折、入院する災害が発生した。場内の状況は熟知していたにも拘らず、想定外の荷物が通路にあったために躓いてしまった。整理整頓さえされていれば

防げた事故であった。

ゼロ災害を目指し、形式でなく心のこもった無災害への徹底した行動の日々である事を念願するものです。労働災害をなくし、安心の職場、明るい職場づくりに貢献すべく更なる努力を進めて参ります。



初めまして武蔵野ブロックです&地域情報

武蔵野ブロック長 内田 保男

この度、多摩ブロックから別れ武蔵野ブロックとして新しく独立することになり、そのブロック長としてご指名を受けました武蔵野支部の内田と申します。諸先輩を差し置いて心苦しいとは思いましたがお引き受けした次第です。これまでは多摩ブロックの一員としてお世話になっていましたので、極めて気楽に対応してまいりましたが、今後はそうはいかず会員皆様とコミュニケーションを取り、どうブロックを運営していくかが問われております。

武蔵野支部は、12の市を管轄する幅広いエリアにまたがっており、東京SR会員もそれぞれに地域を異にしています。若手からベテランまで約60名の武蔵野ブロック会員の方と研修会や懇親会を通して少しでもお役にたてればと思います。

頼りがいのある役員の方や諸先輩にアドバイスをいただきながら、多くの会員の方が参加していただけるような行事を企画したいと考えております。私自身その会員相互のパイプ役として努めてまいりますので、武蔵野ブロック会員の皆様のご協力をお願い申し上げます。

さて、武蔵野市の吉祥寺についてご存知ない方のために地域情報をご紹介します。

吉祥寺は、「住みたい街」でよくマスコミに取り上げられます（ちなみに吉祥寺というお寺はここにはありません）。新宿からJR中央線快速で15分、若者の街としてよく知られており、吉祥寺駅からぶらぶら歩き、昼間からお客でいっぱい焼き鳥屋を通り抜け、5分程度で井の頭公園、井の頭池で「ボートに乗ったカップルは別れる」という都市伝説もあるような、桜の季節は花見客であふれます。その近くの井の頭自然文化園には人気者のアジアゾウ「はな子（68歳）」他子供から大人まで楽しめる動物達が待っています。駅前、終戦直後の面影を残す小さなお店が狭

い通路に立ち並ぶ「ハーモニカ横丁」、行列の絶えないお肉屋のメンチなど新旧が混じり合った朝から夜まで老若男女が楽しめる街です。

お越しになったことのない方は、是非一度お待ち申し上げております。



武蔵野・多摩 ブロック合同懇親会を開催して

多摩ブロック長 本多 康人

11月3日（文化の日）、本来であればブロック毎の開催のところ、従前一つの多摩ブロックとして活動していた経緯もあり今回は武蔵野ブロック、多摩ブロックの合同で懇親会を開催することとなり、また前段で行なっていた研修会を開かず、まずは皆さんで顔を合わせて地域の分け隔てなく交流を行うことを第一に考え開催いたしました。

開催日前日の一桁台の気温や雨でどうなることかと心配したものの、上着を脱ぐほどのまさにバーベキュー日和でした。また参加者はブロックとご家族で、19名、SR役員および事務局の皆様7名で開催となりました。

時間も3時間とあり、川崎会長よりご挨拶を頂き、バーベキューの開始です。今回の料理はそれぞれダッチオーブンを使用した季節の野菜と肉類の蒸し焼き、そしてメインの魚介類のアヒージョ（ニンニク風味のオリーブオイル煮）。簡単な塩コショウで素材の味を大事に蒸し焼きにした野菜、肉ももちろん美味しく、メイン料理のアヒージョも勿論格別です！ニンニクで下味が付いたオリーブオイルに加え、エビ、アサリ、イカの風味が溶け出した濃厚な旨みに魅入れながらカロリーなんのその、またこの旨味オイルにバケットを浸し食べましたがまたこれも格別でした。



乾杯している役員、事務局の皆様



選び抜かれたシェフの方々の皆様

挙がっている話題と言えやはりマイナンバーの事、丁度SRより「覚え書」等の書類を頂いていた時でしたが、我々の対お客様との番号受け渡し、保管、廃棄など他の皆さんのいろいろな意見や対処方法を伺え歓談のなかにも参考になるお話が沢山伺えて実りある交流会を開催できたのではないかと思えました。

優しい日差しの中で役員の皆様、会員の皆さん、そして一緒に来られたご家族の皆様方と和

やかに過ごせ、あっという間に3時間が過ぎようとしておりました。最後に締めくくりのご挨拶を頂きましたが、今回参加頂いた皆様の笑顔が一番印象に残る様な懇親会となりました。

また、幹事の武蔵野ブロック委員、多摩ブロック委員より、はるばる昭島まで足を運んで頂きました会長はじめ役員の皆様、事務局の皆様に厚くお礼を申し上げます。ありがとうございました。



一同お料理に舌鼓



お腹もいっぱいになり皆さんゆっくりしています



労災年金についてもマイナンバー制度がはじまります

マイナンバー制度は社会保障・税制度の効率性を高め、国民にとって利便性の高い公平・公正な社会を実現すること目的として導入されます。

平成27年10月から、住民票をお持ちの方(住民票をお持ちの外国人を含む)にマイナンバーが通知され、平成28年1月から順次、社会保障・税・災害対策の行政手続でマイナンバーの利用が開始されます。

「労災年金の手続きを行う皆様へ」

平成27年10月にマイナンバー(社会保障・税番号)制度が導入され、皆様一人ひとりに12桁の番号が住民票の住所あてに送付されます。

平成28年1月以降、労災年金の請求手続きの際には、マイナンバーの記載をお願いすることとなります。

マイナンバーを活用して、他機関と情報連携を行い、労災年金の定期報告の添付書類の省略など皆様の負担が軽減され利便性が向上します。

マイナンバーを記載した請求書などを提出する際には本人確認書類の提示が必要となります。

《本人確認書類の例》

◆個人番号カード

表面に指名、住所、生年月日、性別と顔写真、裏面にマイナンバーが記載されたICチップ付きカードです。

◆通知カード+顔写真付き身分証明書(運転免許証、パスポート等)など

氏名、住所、生年月日、性別が記載される紙製のカードで、顔写真は貼付されず、単体では本人確認はできません。

「マイナンバー制度の詳細については、下記で検索してください」

内閣官房「マイナンバー(社会保障・税番号制度)」

<http://www.cas.go.jp/seisaku/bangoseido/index.html>

厚生労働省

<http://www.mhlw.go.jp/stf/seisakunitsuite/bunya/0000062603.html>

マイナンバー



検索



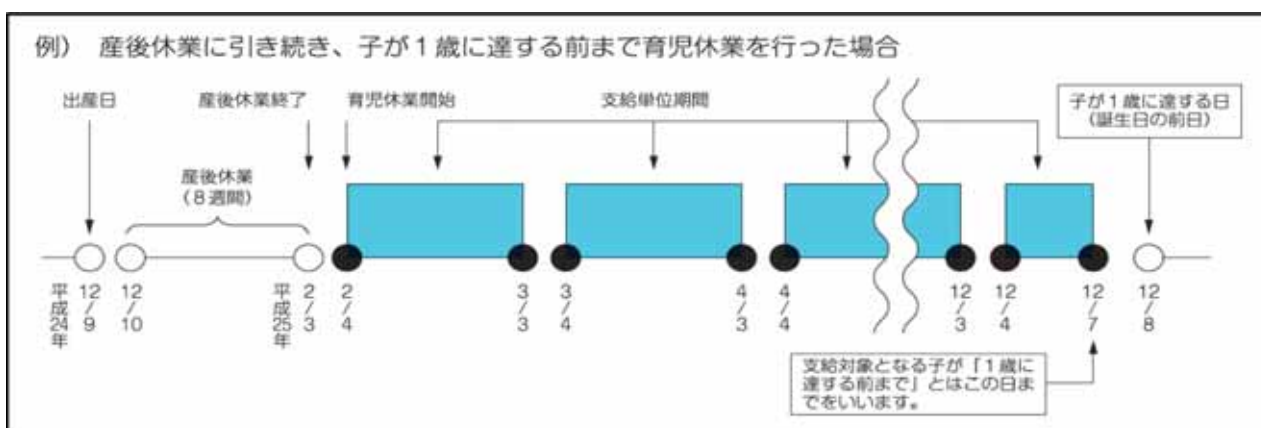
<ハローワーク 飯田橋>

育児休業給付金の支給対象期間の延長について

1 育児休業給付金とは？

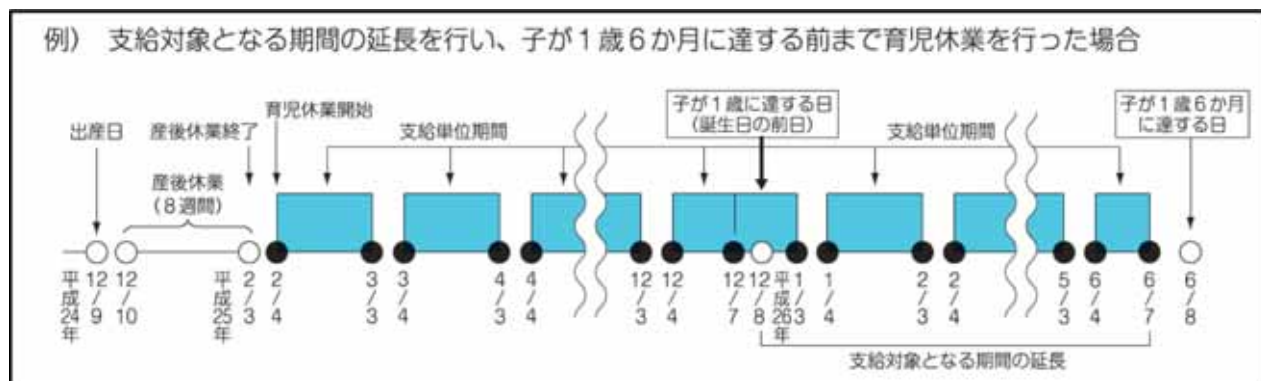
雇用保険の一般被保険者の方が、1歳（※1）一定の要件に該当した場合は1歳2か月。）に満たない子を養育するための育児休業を取得し、育児休業期間中の賃金が休業開始時の賃金と比べて80%未満に低下した等、一定の要件を満たした場合に、ハローワークへの支給申請により支給されるものです。

（※1）一定の要件に該当した場合は、「パパ・ママ育休プラス制度」を利用して育児休業を取得した場合のことです。



2 次のような場合、育児休業給付金の支給対象期間を延長することができます。

保育所における保育の実施が行われない等、以下のいずれかに該当する理由により、子が1歳に達する日以後の期間に育児休業を取得する場合は、最長で、その子が1歳6か月に達する日前までの期間、育児休業給付金の支給対象期間を延長することができます。



- (1) 育児休業の申出に係る子について、※2) 市区町村に対し、保育所における保育の実施を希望し、申込みを行っているが、※3) その子が1歳に達する日以後の期間について、当面その実施が行われない場合

（※2）市区町村に保育所への入所について問い合わせたところ、定員超過のため次回の入所は困難であるとの説明を受け、入所申込を行わなかった場合、延長は認められません。

(※3) 保育所への入所を市区町村に対して申し込んでいるものの、入所希望日を1歳の誕生日の翌日以降と
している場合、延長は認められません。

注) 認証保育所(いわゆる無認可保育施設)はこれに含まれません。なお、保育所による保育の申込時期等については、お住まいの市区町村にご確認願います。

< 手続に必要な書類は？ >

・市区町村により発行された「保育所入所不承諾通知書」等の証明書

(※ 1歳の誕生日までに保育の申込を行い、かつ1歳の誕生日において保育が行われたい、行われていないことが確認できるもの)

(2) 常態として育児休業の申出に係る子の養育を行っている配偶者が、死亡、負傷、疾病、婚姻の解消、出産予定等により、その子が1歳に達する日後の期間について、常態として、その子の養育が困難または不可能な状態になった場合

< 手続に必要な書類は？ >

- ・養育を予定していた配偶者の死亡……住民票の写しと母子健康手帳
- ・養育を予定していた配偶者の疾病、負傷等……医師の診断書
- ・養育を予定していた配偶者との別居……住民票の写しと母子健康手帳
- ・養育を予定していた配偶者の産前産後……産前産後に係る母子健康手帳

3 手続はいつ行えばいいの？

育児休業給付金の支給申請は、原則として2か月ごとにハローワークに対して行っていただきます。延長申請については、次の期間に手続を行う必要があります。延長申請が行われなかった場合には、延長されませんので、ご注意ください。

- ① 延長する期間の直前の支給対象期間の支給申請時(ただし、1歳到達日以降の申請時に限ります。)
- ② 1歳到達日(誕生日の前日)を含む延長後の支給対象期間の支給申請時

ご不明の点は、ハローワーク飯田橋 にお問合せください。

電話番号 03-3812-8609 (11#)

事務局からのお知らせ

平成28年度 年度更新

書類提出の期限は **4月25(月) 必着**となります!!

～提出期限を**厳守**してください。～

※社労士会員は、担当事業所の確認資料を早めに点検し、スムーズな年度更新の事務処理を行ってください。事業主会員様のご協力を何卒宜しくお願いいたします。

☆第3期労働保険料の納入について

平成27年度第3期労働保険料の納入は、「労働保険料口座振替のお知らせ」または「振込依頼書」を事業主会員様宛に平成28年1月8日(金)前後に発送いたします。振込の場合、指定された納期までに振込をお願いいたします。

◎第3期労働保険料 口座引落日
平成28年2月1日(月)

☆口座引落金融機関の変更、新規登録について

口座引落金融機関の変更、または新規登録を希望される場合は、「口座振替依頼書」の提出が必要です。

平成28年度第1期保険料引落で変更または新規登録をご希望の場合は、平成28年5月20日(金)までに金融機関の確認印のある、「口座振替依頼書」を事務局必着でご提出ください。

5月20日(金)を過ぎますと、平成28年度第2期からの変更・登録となりますのでご了解ください。

また、郵送物の宛名・送付先変更も同様の取扱いとなりますので、お早めに「名称・所在地等変更届」等の書類提出をお願いします。

☆労働保険料口座引落のお勧め

労働保険料の納付につきましては、振込手数料のかからない口座引落をお勧めします。

☆年度更新は賃等作成システム(SR-SaaS)をご利用ください

特に用意するソフトや面倒な操作もなく専用IDとパスワードを入力するだけで委託先事業場が表示されます。

4月～3月の各月の人数・賃金総額などを入力すると、簡単にきれいに「賃等報告書」が作成でき、確定保険料も計算されます。

SRホームページよりメールアドレスを登録されると利用可能となります。

☆今後の講習会開催予定

『平成27年度 SR-SaaS講習会』

1. 平成28年 3月9日(水)【新宿】
2. 平成28年 3月11日(金)【新橋】
①13:30～14:50 (年度更新業務)
②15:00～17:00 (電子申請手続)

※詳細が決定次第メールニュースでご案内いたします。

☆「雇用保険の電子申請」は、今ご利用のSR-SaaSシステムから簡単に操作ができます。是非ご利用ください!!

事務所のデスクから、必要事項を入力し操作をするだけで簡単に雇用保険の得喪等業務ができます。電子申請を利用して業務の効率化を図りましょう。

編集後記

▶ 今年のことで恐縮です。会員委員会を開催した8月7日、東京は37.7度の最高気温でした。私はSRに行く途中、秋葉原のミルクスタンドで手を腰に当て？牛乳をゴクゴクと飲み干しました。そんな酷暑の午後、飛翔の編集会議を無事に終え、レクリエーションの企画に入りました。色々なプランを検討しましたが、何故か全員一致で「ビール工場見学」を選択。約6kmのウォーキングコースも入れ、ちょっぴり健康増進を図りました。(府川)

▶ 恒例の秋の支部旅行に行ってきました。行き先は群馬。今では全国的に有名でおいしい「ラスクの工場見学」工場では働く人たちの帽子で、地位が区別されていて、白色の帽子はパートさん、緑色の帽子は、部長、課長さんの事。そこで社会科見学にきていた小学3年生の子供に質問してみた。「部長と課長ではどちらが偉いですか？」その子は即座に「課長さんです」(ン可愛い)

秋の爽やかな風に吹かれながらの渓谷を楽しむ「トロッコ列車」出発の神戸(ごうど)駅では、駅長さん自らホームに出て自慢の野菜など手売り、サトイモのゆず入り味噌つけは素朴な味でおいしかった!

翌日は、赤城山山頂大沼湖畔にある「赤城神社」真っ赤なお社が目を引き、木々と湖とのコントラストが素敵で、心が洗われました。お昼は、「奥利根ワイナリー」自社畑ブドウ100%の樽熟成ワインを醸造、販売。また、レストランでおいしいワインと食事を堪能 酔いが醒めた頃無事中野に到着。人まかせの旅行は、何と楽なことか(笑)

今年も東京SRのレクリエーション ガンバルぞ!

(飯塚)

担当副会長／椎野登貴子

会員委員会／府川芳枝、浜口隆寛、飯塚加壽子、加藤陽子、近藤雅幸、高橋祐子、永田幸江、松山正光、安田恵子

◆表紙の題字は、初代会長、柏木高美氏の筆によるものです◆